



Plano de Atividades e Orçamento | 2026



TÍTULO

PLANO DE ATIVIDADES E ORÇAMENTO ISEC – 2026

COORDENAÇÃO

Prof. Doutor Nuno Cid Martins - Presidente do ISEC

Prof. Doutor Simão Paredes – Vice-Presidente do ISEC

Prof.ª Doutora Susete Fetal – Vice-Presidente do ISEC

EDIÇÃO

INSTITUTO SUPERIOR DE ENGENHARIA DE COIMBRA

REDAÇÃO E REVISÃO

Gabinete de Qualidade, Planeamento e Avaliação

DATA: 01/2026

PARTICIPAÇÃO NA ELABORAÇÃO DO PLANO DE ATIVIDADES E ORÇAMENTO DO ISEC (PAO-ISEC)

Presidência do ISEC (Presidente e Vice-Presidentes empossados a 6 de janeiro de 2026, Presidente e Vice-Presidente cessantes)

Cristiana Duarte (Coordenadora do Gabinete da Qualidade, Planeamento e Avaliação)

Órgãos de Governação

Departamentos

Serviços

Índice

Sumário Executivo	4
Missão, Visão e Valores	6
Modelo de Governo	8
ISEC em números.....	10
Análise SWOT.....	11
Mapa Estratégico.....	13
Enquadramento Estratégico.....	14
Atividades.....	19
Atividades específicas do ISEC	46
Orçamento ISEC	47

Índice de figuras

Figura 1 – Organigrama do ISEC.....	9
Figura 2 – Infografia ISEC em números.....	10
Figura 3 – Mapa Estratégico do IPC 2025-2029.....	13
Figura 4 – Infografia Orientações Estratégicas - ISEC	15

Índice de quadros

Quadro 1 – Atividades no âmbito do Objetivo Estratégico 1 - <i>Promover uma gestão participada e transparente</i> do Eixo Estratégico 1 - <i>Governança e Sustentabilidade</i>	19
Quadro 2 – Atividades no âmbito do Objetivo Estratégico 2 - <i>Reforçar a captação e diversidade de fontes de financiamento</i> do Eixo Estratégico 1 - <i>Governança e Sustentabilidade</i>	21
Quadro 3 – Atividades no âmbito do Objetivo Estratégico 3 - <i>Estabelecer uma relação de proximidade</i> do Eixo Estratégico 1 - <i>Governança e Sustentabilidade</i>	23
Quadro 4 – Atividades no âmbito do Objetivo Estratégico 4 - <i>Promover uma cultura da qualidade e melhoria contínua</i> do Eixo Estratégico 1 - <i>Governança e Sustentabilidade</i>	25
Quadro 5 – Atividades no âmbito do Objetivo Estratégico 5 - <i>Promover uma gestão inovadora e sustentável</i> do Eixo Estratégico 1 - <i>Governança e Sustentabilidade</i>	26
Quadro 6 – Atividades no âmbito do Objetivo Estratégico 6 - <i>Promover o bem-estar integral da comunidade</i> do Eixo Estratégico 1 - <i>Governança e Sustentabilidade</i>	29
Quadro 7 – Atividades no âmbito do Objetivo Estratégico 7 - <i>Promover ambientes de ensino-aprendizagem inovadores</i> do Eixo Estratégico 2 - <i>Excelência Pedagógica e Académica</i>	30
Quadro 8 – Atividades no âmbito do Objetivo Estratégico 8 - <i>Modernizar a oferta formativa</i> do Eixo Estratégico 2 - <i>Excelência Pedagógica e Académica</i>	31
Quadro 9 – Atividades no âmbito do Objetivo Estratégico 9 - <i>Implementar uma agenda de investigação e inovação do IPC</i> do Eixo Estratégico 3 - <i>Investigação, Inovação e Transferência de Conhecimento</i>	33
Quadro 10 – Atividades no âmbito do Objetivo Estratégico 10 - <i>Melhorar a Rede de Parcerias Internacionais</i> do Eixo Estratégico 4 - <i>Internacionalização</i>	35
Quadro 11 – Atividades no âmbito do Objetivo Estratégico 11 - <i>Melhorar as políticas de integração de estudantes, bolseiros, docentes, não docentes e investigadores internacionais</i> do Eixo Estratégico 4 - <i>Internacionalização</i>	37
Quadro 12 – Atividades no âmbito do Objetivo Estratégico 12 - <i>Garantir a renovação e o desenvolvimento do talento</i> do Eixo Estratégico 5 - <i>Recursos Humanos e Materiais</i>	38
Quadro 13 – Atividades no âmbito do Objetivo Estratégico 13 - <i>Promover a inclusão e a cultura de mérito</i> do Eixo Estratégico 5 - <i>Recursos Humanos e Materiais</i>	40
Quadro 14 – Atividades no âmbito do Objetivo Estratégico 14 - <i>Garantir a transição geracional dos trabalhadores</i> do Eixo Estratégico 5 - <i>Recursos Humanos e Materiais</i>	41
Quadro 15 – Atividades no âmbito do Objetivo Estratégico 15 - <i>Estruturar programas de acolhimento aos novos trabalhadores</i> do Eixo Estratégico 5 - <i>Recursos Humanos e Materiais</i>	42
Quadro 16 – Atividades no âmbito do Objetivo Estratégico 16 - <i>Garantir as condições de equidade da comunidade IPC</i> do Eixo Estratégico 5 - <i>Recursos Humanos e Materiais</i>	43
Quadro 17 – Atividades no âmbito do Objetivo Estratégico 17 - <i>Garantir a transformação digital</i> do Eixo Estratégico 5 - <i>Recursos Humanos e Materiais</i>	44
Quadro 18 – Orçamento afeto ao ISEC para 2026	48
Quadro 19 – Especificação das receitas previstas de PRR afetas ao ISEC, por projeto – 2026.....	48
Quadro 20 – Previsões de receita afetas ao ISEC – 2026	49
Quadro 21 – Dotações de despesa afetas ao ISEC – 2026.....	50
Quadro 22 – Mapa de pessoal docente afeto ao ISEC – 2026.....	52
Quadro 23 – Mapa de pessoal – dirigentes, pessoal não docente e investigador do ISEC – 2026.....	53

Sumário Executivo

O Plano de Atividades e Orçamento (PAO) para 2026 do Instituto Superior de Engenharia de Coimbra (ISEC) estabelece as prioridades estratégicas e operacionais para o ano, assumindo-se como um instrumento central de governação, planeamento e prestação de contas. Este Plano traduz uma visão política para o desenvolvimento do ISEC, assente numa liderança responsável, transparente e participada, orientada por métricas objetivas e comprometida com a sustentabilidade institucional, financeira e académica.

A atual Presidência tomou posse no passado dia 6 de janeiro de 2026, tendo sido formalmente informada a 8 de janeiro da necessidade de apresentar ao IPC o Plano de Atividades e Orçamento até ao dia 16 de janeiro. Neste contexto, importa esclarecer que não foi ainda possível elaborar um Plano Estratégico para o quadriénio 2026–2030, comprometemo-nos, contudo, a promover, com a maior brevidade possível, a elaboração do Plano Estratégico.

Acresce que alguns dos diferentes órgãos da instituição haviam remetido à Presidência cessante as respetivas propostas de planos de atividades. Contudo, a atual Presidência não dispôs de tempo material para proceder à análise, validação ou harmonização desses documentos, nem para avaliar o seu enquadramento no presente documento, pelo que considera essencial deixar expresso que não assume responsabilidade substantiva por opções, atividades ou orientações estratégicas que constem das referidas propostas.

A estratégia adotada parte de um diagnóstico da situação atual da instituição, suportado por indicadores quantitativos e por uma análise SWOT, que identifica as principais forças, fragilidades, oportunidades e ameaças. Este diagnóstico evidencia, por um lado, a qualidade do corpo docente, a forte ligação ao tecido empresarial, a elevada empregabilidade dos diplomados e a crescente atratividade do ISEC; e, por outro, a necessidade de reforçar a sustentabilidade financeira, modernizar infraestruturas, valorizar os recursos humanos, reduzir a burocracia e promover uma gestão mais orientada para uma ótica de dados e resultados.

Com base neste diagnóstico, o Plano contempla um conjunto de eixos estratégicos integrados, operacionalizados através de um mapa estratégico que articula objetivos, ações e resultados esperados. Destacam-se como prioridades: o reforço da sustentabilidade financeira e da autonomia institucional, através da diversificação de fontes de financiamento e da captação de recursos externos; a valorização e renovação dos recursos humanos docentes e não docentes, promovendo uma cultura de mérito, responsabilidade e compromisso; o apoio efetivo aos estudantes e a promoção do sucesso académico; a modernização e qualificação das infraestruturas e equipamentos; a inovação pedagógica e a atratividade da oferta formativa; a internacionalização; e a consolidação de um modelo de governação transparente, participada e progressivamente digital.

O PAO 2026 assume como princípio estruturante uma governação baseada em métricas claras, indicadores de desempenho e mecanismos de monitorização contínua, permitindo avaliar resultados, corrigir desvios e reforçar a responsabilização institucional. A transparência na tomada de decisão, na comunicação interna e na gestão dos recursos constitui um eixo transversal de todo o Plano.

A execução do PAO encontra-se alinhada o Plano Estratégico do Instituto Politécnico de Coimbra (IPC), estando condicionada pela dotação orçamental aprovada pelos órgãos competentes. O Orçamento do ISEC para 2026 reflete a afetação dos recursos financeiros e humanos disponíveis.

Este Sumário Executivo sintetiza um projeto institucional que coloca os estudantes no centro da missão do ISEC, valoriza as pessoas, promove a qualidade, a inovação e a responsabilidade na gestão pública e afirma uma visão de futuro assente na sustentabilidade, na cooperação e na confiança. A concretização deste PAO permitirá reforçar o papel do ISEC como motor de desenvolvimento científico, tecnológico e social, preparado para responder aos desafios do presente e para construir, de forma sólida e responsável, o seu futuro.

Missão, Visão e Valores

MISSÃO

O ISEC tem como missão a criação, transmissão e difusão de cultura, ciência e tecnologia, cabendo-lhe ministrar uma formação de nível superior para o exercício de atividades profissionais, no domínio da engenharia e áreas afins, e promover o desenvolvimento da região em que se insere, orientada para a prossecução dos objetivos do ensino politécnico, nomeadamente:

- a) A formação de estudantes com elevado nível de exigência qualitativa, nos aspetos humanístico, cultural, científico, artístico, tecnológico e profissional;
- b) A preparação dos seus estudantes para a inserção e integração no mundo do trabalho e para um desempenho profissional de sucesso;
- c) A formação de profissionais com competências de resolução de problemas, de trabalho cooperativo e de liderança, desenvolvendo-lhes o compromisso com o comportamento ético e com o respeito pelos outros e pela sociedade, preparando-os para serem cidadãos exigentes, informados, produtivos, responsáveis e ativamente envolvidos no desenvolvimento cultural, educacional, económico, científico, social e político da comunidade;
- d) A realização de atividades de pesquisa e investigação aplicada;
- e) A prestação de serviços à comunidade, tendo em vista a transferência de conhecimentos e a valorização recíproca;
- f) O intercâmbio com instituições, nacionais, estrangeiras e internacionais;
- g) A contribuição, no seu âmbito de atividades, para a cooperação internacional e para o encontro entre povos e comunidades;
- h) A criação de um ambiente de debate e de troca aberta de ideias, onde a criatividade, a descoberta e o desenvolvimento pessoal e social de todos os seus membros possa ocorrer;
- i) O desenvolvimento do espírito empreendedor e do pensamento crítico e analítico.

VISÃO

O ISEC tem como visão institucional ser uma referência de excelência no ensino superior, reconhecido nacional e internacionalmente por serviços de qualidade e relevância social, com práticas flexíveis, criativas e inovadoras.

Pretende ainda ser um parceiro privilegiado das organizações empresariais e das famílias da região onde se insere, pela vocação eminentemente prática e orientada para o mercado, fundada num rigoroso conhecimento teórico, que imprime a todas as suas atividades.

VALORES

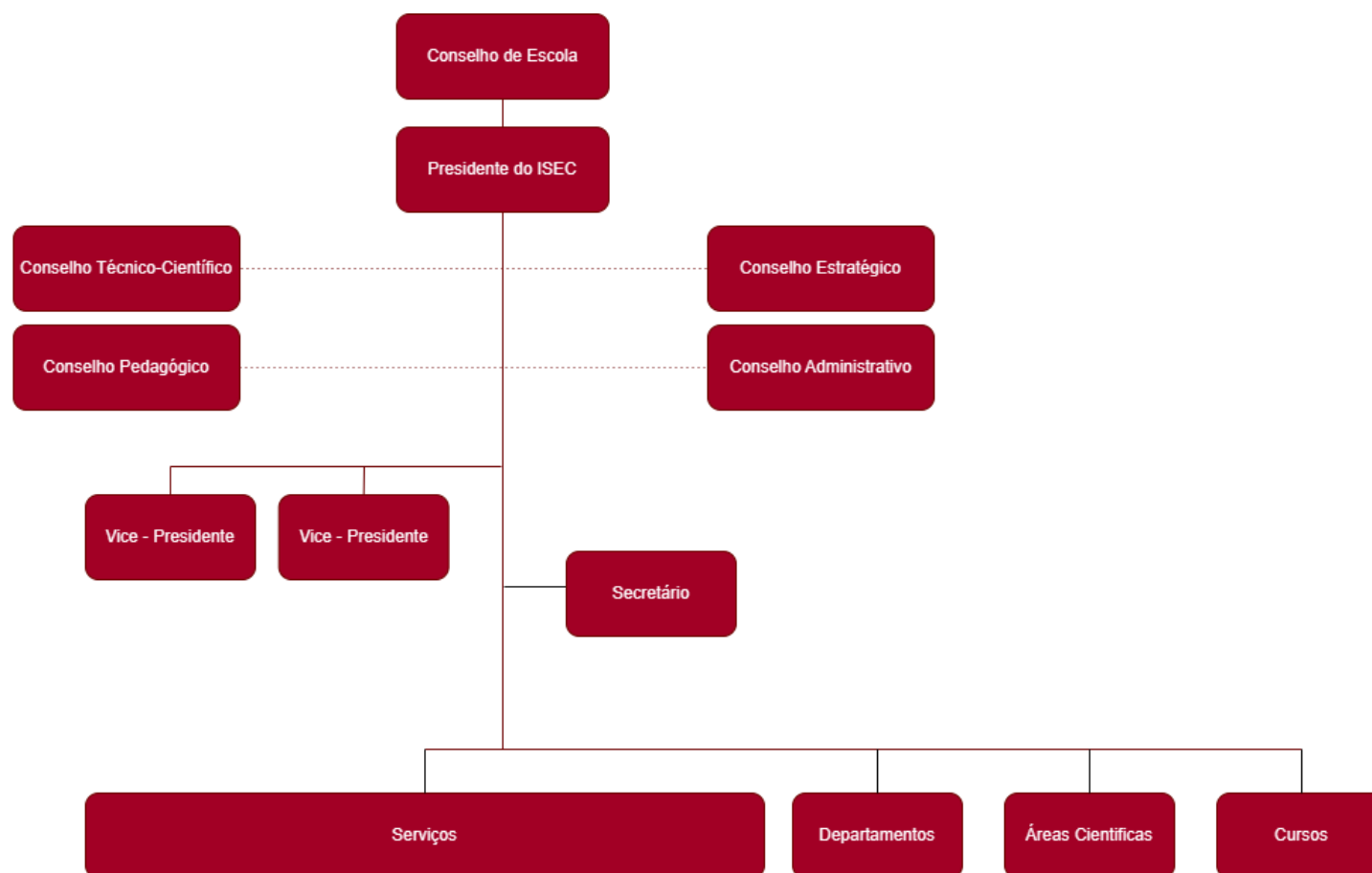
Os valores fundamentais pelos quais se rege o ISEC são:

- a cidadania;
- a solidariedade;
- a qualidade;
- a busca constante da valorização, modernização, motivação e atualização dos seus colaboradores, nas áreas da pedagogia, da modernização científica e tecnológica dos seus recursos materiais, a promoção do bom relacionamento e a disponibilidade para com os estudantes e as organizações suas parceiras, assim como uma orientação proactiva para com o desenvolvimento social e económico da região onde está inserido.

O ISEC rege ainda a sua atividade pelos valores da transparência, democraticidade, participação e ética, procurando:

- a) Assegurar a todos os seus membros a sua real e efetiva participação em todos os atos, nos termos da lei e dos presentes Estatutos;
- b) Favorecer a livre expressão da pluralidade de ideias e opiniões;
- c) Assegurar as condições necessárias e sustentáveis para uma atitude de permanente inovação científica e pedagógica;
- d) Garantir a liberdade e a autonomia científica e pedagógica;
- e) Outorgar o primado ao saber, à investigação e à cultura, numa perspetiva de respeito e promoção da pessoa humana e da comunidade.

Modelo de Governo



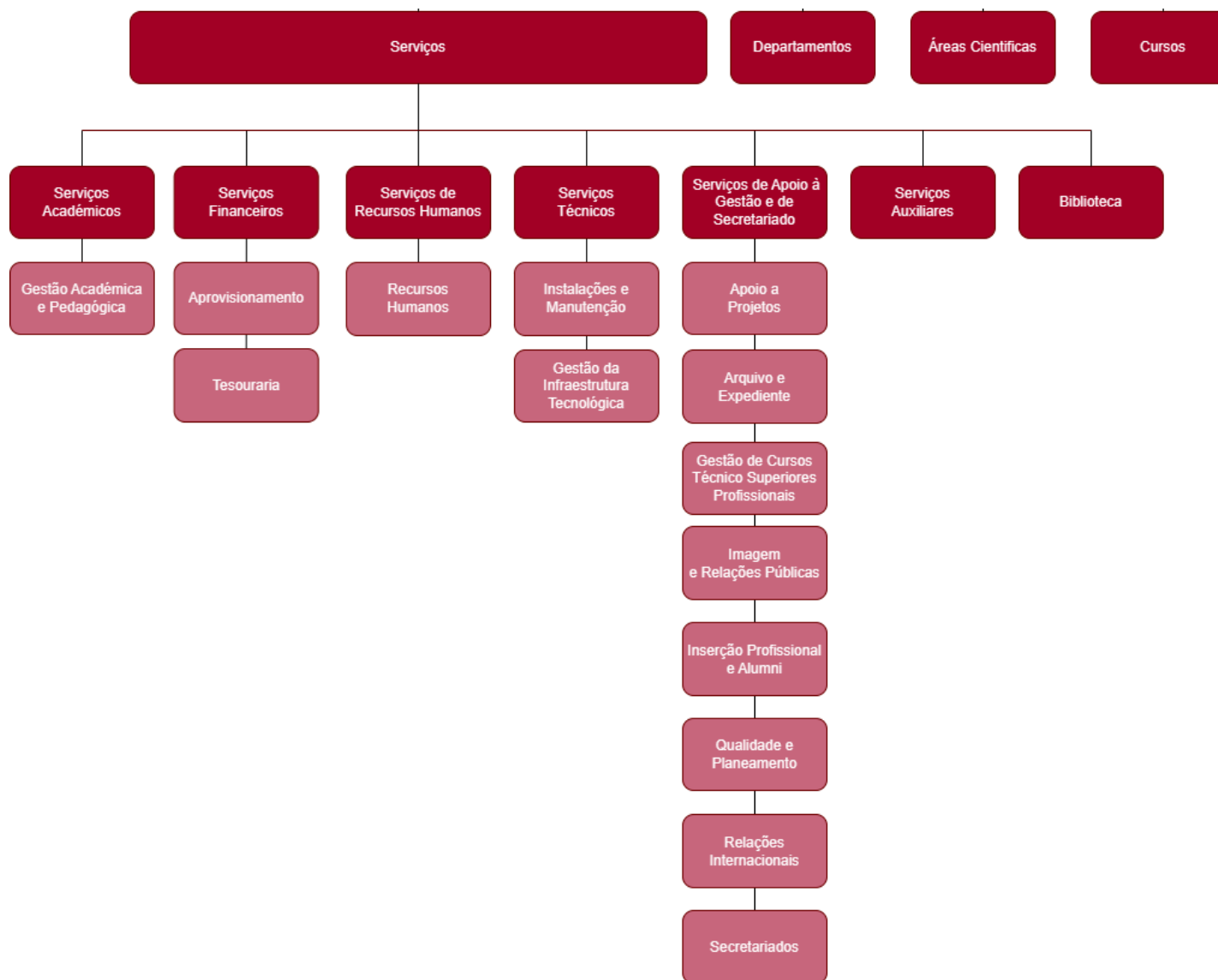


Figura 1 – Organograma do ISEC

ISEC em números

De acordo com informação prestada pelos serviços e pelo último *dashboard* de dados de Gestão Académica disponibilizado, apresentam-se os seguintes números de relevância:

N.º Total de CURSOS em funcionamento - 34

13 – Licenciatura

12 – Mestrado

9 – CTeSP

N.º Total de ESTUDANTES - 3057

2230 – Licenciatura

434 – Mestrados

393 – CTeSP

N.º de DEPARTAMENTOS - 6

DEC - Departamento de Engenharia Civil

DEE - Departamento de Engenharia Eletrotécnica

DEIS - Departamento de Engenharia Informática e de Computadores

DEM - Departamento de Engenharia Mecânica

DEQB - Departamento de Engenharia Química e Biológica

DFM - Departamento de Física e Matemática

N.º Total de DOCENTES - 225

4 – Professor Coordenador Principal

50 – Professor Coordenador

76 – Professor Adjunto

5 – Assistente

90 – Docentes Convidados

N.º Total de NÃO DOCENTES - 72

1 – Dirigentes

26 – Técnicos Superiores

2 - Especialistas de Informática

21 - Assistente Técnico

2 - Técnico de Informática

20 - Assistentes Operacionais

N.º de Áreas Científicas - 8

ACEC – Área Científica de Engenharia Civil

ACEE - Área Científica de Engenharia Eletrotécnica

ACEGI - Área Científica de Engenharia e Gestão Industrial

ACEIS - Área Científica de Engenharia Informática e de Sistemas

ACEM - Área Científica de Engenharia Mecânica

ACEQB - Área Científica de Engenharia Química e Biológica

ACF - Área Científica de Física

ACM - Área Científica de Matemática

Figura 2 – Infografia ISEC em números

Análise SWOT

PONTOS FORTES / FORÇAS:

- Oferta formativa diversificada, cobrindo os ciclos de estudos de Mestrado, Licenciatura e CTeSP, com boa adequação ao mercado de trabalho.
- Forte ligação ao tecido empresarial e económico da região, através de estágios curriculares, projetos de investigação aplicada e prestação de serviços.
- Corpo docente altamente qualificado.
- Crescente internacionalização, com maior mobilidade Erasmus+ e estabelecimento de parcerias internacionais estratégicas.
- Cultura de exigência, alicerçada como instituição de desenvolvimento da economia regional/nacional e de disseminação do conhecimento.
- Elevada empregabilidade dos diplomados.

OPORTUNIDADES:

- Cooperação institucional entre o ISEC e o Instituto Politécnico de Coimbra (IPC).
- Financiamentos por via de fundos europeus, particularmente nas áreas de digitalização, sustentabilidade e inovação.
- Centralização crescente dos recursos do ensino superior em grandes polos, acentuada pelas restrições financeiras e pela redução do número de candidatos devido à demografia.
- Internacionalização, com destaque para a cooperação com países lusófonos e para a possibilidade de criação de programas de dupla titulação.
- Potencial de desenvolvimento de metodologias pedagógicas ativas e inovadoras e de modelos de avaliação que não ignorem o uso de inteligência artificial (IA).
- Aumento da procura por áreas de engenharia associadas à transição digital e energética e à sustentabilidade.
- Rede *Alumni* como elevado potencial para reforçar a ligação ao mercado de trabalho e à sociedade.

PONTOS FRACOS / FRAQUEZAS:

- Fragilidades na definição da estratégia e de comunicação interna na gestão de processos.
- Rigidez orçamental, o que condiciona a capacidade de investimento.
- Baixa eficiência devido à alocação de recursos a atividades de reduzida relevância.
- Défice de transparência interna e de mecanismos de responsabilização eficazes, devido à falta de métricas e sistemas de avaliação credíveis.
- Infraestruturas físicas e laboratoriais envelhecidas, com adiamento sistemático de investimentos.
- Corpo docente com média etária elevada e com carga letiva excessiva, que limita a disponibilidade para investigação e inovação pedagógica.

AMEAÇAS:

- Modelo de financiamento do ensino superior insuficiente e instável, com atrasos na transferência de verbas e restrições orçamentais.
- Diminuição do número de candidatos ao ensino superior resultante da tendência demográfica negativa (inverno demográfico), aumentando a pressão competitiva entre instituições e reduzindo a sustentabilidade a médio prazo.
- Concorrência de outras instituições da região, com ofertas formativas semelhantes, resultando na dispersão dos potenciais candidatos.
- Multiplicidade de vias de acesso ao ensino superior, acompanhada por uma elevada heterogeneidade nos perfis de competências dos candidatos, o que dificulta a integração e o sucesso académico e aumenta a necessidade de mecanismos de apoio adicional.
- Crescentes pressões económicas, em particular o preço da habitação, que condiciona a capacidade de atrair e reter estudantes.
- Mudança acelerada nas necessidades do mercado de trabalho, exigindo maior flexibilidade na adaptação da oferta formativa.

Mapa Estratégico



Figura 3 – Mapa Estratégico do IPC 2025-2029

Enquadramento Estratégico

O PAO-ISEC para 2026 alinha-se com o Plano Estratégico do IPC para o quadriénio 2025-2029, estruturado em cinco eixos estratégicos (EE) e 17 objetivos estratégicos (OE):

EE1. Governação e Sustentabilidade

- OE1. Promover uma gestão participada e transparente
- OE2. Reforçar a captação e diversidade de fontes de financiamento
- OE3. Estabelecer uma relação de proximidade com todas as partes interessadas
- OE4. Promover uma cultura da qualidade e melhoria contínua
- OE5. Promover uma gestão inovadora e sustentável
- OE6. Promover o bem-estar integral da comunidade

EE2. Excelência Pedagógica e Académica

- OE7. Promover ambientes de ensino-aprendizagem inovadores
- OE8. Modernizar a oferta formativa

EE3. Investigação, Inovação e Transferência de Conhecimento

- OE9. Implementar uma agenda de investigação e inovação do IPC

EE4. Internacionalização

- OE10. Melhorar a Rede de Parcerias Internacionais
- OE11. Melhorar as políticas de integração de estudantes, bolsiros, docentes, não docentes e investigadores internacionais

EE5. Recursos Humanos e Materiais

- OE12. Garantir a renovação e o desenvolvimento do talento
- OE13. Promover a inclusão e a cultura de mérito
- OE14. Garantir a transição geracional dos trabalhadores
- OE15. Estruturar programas de acolhimento aos novos trabalhadores
- OE16. Garantir as condições de equidade da comunidade IPC
- OE17. Garantir a transformação digital

O PAO-ISEC para 2026 alinha-se igualmente com os Eixos Estratégicos previstos para o Plano Estratégico do ISEC, para o quadriénio 2026-2030, estruturado em sete eixos estratégicos (EE):



Figura 4 – Infografia Orientações Estratégicas - ISEC

EE-ISEC1. Sustentabilidade financeira e captação de recursos

- Criar um gabinete de monitorização e apoio à decisão.
- Apostar na captação de fundos europeus e nacionais.
- Criar um programa de publicitação da oferta formativa do ISEC e de recrutamento de novos estudantes.
- Avaliar os benefícios da redução do número de semanas letivas por semestre em todos os cursos do ISEC.
- Definir uma estratégia de contratação, de atribuição de dispensas sabáticas, de dispensas sem vencimento e de mobilidades.
- Analisar, otimizar, reorganizar e redistribuir as funções dos serviços/gabinetes do ISEC.
- Avaliar a possibilidade de enquadrar os trabalhadores não docentes na categoria correspondente às funções exercidas.
- Apostar na digitalização e na aplicação de IA a processos administrativos.
- Aproximar o ISEC do tecido empresarial.
- Reduzir a pegada de carbono do ISEC e apostar na sustentabilidade ambiental.
- Lançar o programa *Alumni Invest* ISEC.

EE-ISEC2. Valorização e renovação do corpo docente e não docente

- Definir e publicitar, no início de cada período de avaliação, objetivos, atividades e critérios de avaliação de desempenho dos trabalhadores docentes e não docentes.

- Rever a política de apoio à investigação científica, criar condições para a implementação de um Centro de Investigação, atrair financiamento competitivo e reforçar o posicionamento da instituição no panorama regional, nacional e internacional.
- Reconhecer e motivar o pessoal docente e não docente através da criação do Núcleo de Valorização e Inovação Profissional (NVIP).
- Implementar um programa de rejuvenescimento dos corpos docente e não docente.

EE-ISEC3. Apoio aos estudantes e sucesso académico

- Criar um gabinete de monitorização do abandono escolar e sucesso académico.
- Estudar a possibilidade de reforço de apoio financeiro, social e psicológico.
- Criar mais um espaço de estudo em silêncio e melhorar/alargar outros espaços de estudo, tornando-os mais colaborativos e inclusivos.
- Dinamizar a integração de novos estudantes, em colaboração com a Associação de Estudantes do ISEC.
- Estabelecer programas de mentoria empresarial e industrial para os estudantes.
- Organizar *hackathons* e competições de inovação com temas de interesse dos estudantes do ISEC.

EE-ISEC4. Modernização e manutenção de infraestruturas e equipamentos

- Definir planos de investimento em equipamentos e infraestruturas.
- Melhorar a acessibilidade digital e física ao Campus do ISEC.
- Atualizar equipamentos técnicos para acompanhar os avanços tecnológicos e facilitar a pesquisa de ponta.
- Promover a melhoria e modernização dos espaços de ensino e aprendizagem.
- Dinamizar a biblioteca, melhorando os seus equipamentos e jardim, regularizando o envio da informação sobre bibliografias e implementando o conselho da biblioteca.
- Promover a requalificação dos edifícios e dos espaços exteriores do ISEC, ampliando também as áreas de lazer, de modo a tornar o Campus do ISEC mais funcional, acolhedor e atrativo.
- Promover a criação de espaços colaborativos de prototipagem e *coworking* no ISEC.

EE-ISEC5. Inovação pedagógica e oferta formativa atrativa

- Assegurar a monitorização contínua da qualidade da oferta formativa e das práticas de ensino.
- Rever e otimizar a oferta formativa, modernizando currículos e reforçando a diferenciação face a instituições concorrentes.
- Analisar a integração de uma unidade curricular de literacia em IA e a uniformização do número máximo de unidades curriculares e a regulamentação do processo de criação de nova oferta formativa.

- Dinamizar a criação de um programa doutoral interdisciplinar.
- Incentivar metodologias de ensino ativas e colaborativas.
- Organizar o *Master and Research Summit (MaRS)*, reforçando a visibilidade dos mestrados e da investigação científica e aplicada desenvolvida pelos estudantes e docentes do ISEC.

EE-ISEC6. Internacionalização

- Realizar avaliações periódicas das parcerias e mobilidades internacionais.
- Posicionar o ISEC como polo de atração de estudantes e investigadores internacionais.
- Promover a criação de *Blended Intensive Programmes (BIP)* e a participação em programas de intercâmbio e de cooperação em investigação conjunta com instituições internacionais.
- Implementar programas de acompanhamento entre pares, para apoiar a integração dos estudantes internacionais e cursos de línguas dirigidos a trabalhadores não docentes.
- Investir em programas de dupla titulação com instituições internacionais.
- Incentivar a participação de estudantes, docentes e pessoal não docente em programas de mobilidade Erasmus+ (*outgoing*).
- Criar parcerias privilegiadas com países lusófonos e empresas multinacionais.
- Reforçar bolsa de unidades curriculares a lecionar em inglês.
- Reformular o site e redes sociais do ISEC, com informação atualizada em português e inglês.

EE-ISEC7. Governação transparente, participada e digital

- Implementar mecanismos de responsabilização institucional.
 - Incrementar a cooperação estratégica com os serviços centrais do IPC e suas respetivas estruturas.
 - Implementar mecanismos de transparência, disponibilizando de forma clara e acessível à comunidade os critérios, fundamentos e resultados das principais decisões institucionais.
 - Estabelecer cooperações estratégicas com outras unidades orgânicas do IPC.
 - Reforçar a comunicação interna, garantindo respostas a qualquer contacto realizado com a Presidência do ISEC, dentro de prazos adequados.
 - Promover dinâmicas de envolvimento entre todos os intervenientes da escola, através da criação de um canal dedicado ao envio de sugestões de melhoria e à sinalização de novas entradas, promoções e saídas.
- Implementar um modelo de orçamento participativo.
 - Rever e clarificar a regulamentação dos serviços/gabinetes internos e dos procedimentos administrativos.
 - Garantir a divulgação dos horários letivos com maior antecedência.
 - Avaliar a possibilidade de atribuição de orçamentos próprios para despesas correntes aos departamentos e à biblioteca, de forma a simplificar e acelerar procedimentos.
 - Promover uma cultura de ética, responsabilidade e mérito em toda a comunidade do ISEC.
 - Implementar um questionário de satisfação relativamente aos serviços oferecidos e à resolução dos problemas, com o intuito de obter feedback da comunidade.
 - Organizar projetos de engenharia solidária e ações de voluntariado, em cooperação com o IPC, com impacto direto nas comunidades locais e da região centro.

Atividades

Nesta secção do PAO-ISEC para 2026 apresentam-se as atividades planeadas em alinhamento com a estratégia e os Estatutos do IPC:

Quadro 1 – Atividades no âmbito do Objetivo Estratégico 1 - *Promover uma gestão participada e transparente*¹ do Eixo Estratégico 1 - *Governança e Sustentabilidade*

Ações Estratégicas	Atividades Previstas	Resultado Esperado/Meta Ano	Atividade Plurianual?		Risco(s) que compromete(m) a(s) atividade(s)	RECURSOS ² (Afetos às atividades previstas para o ano)			Responsabilidade (Departamento/Serviço)	Critérios de Monitorização	
			Não	Sim		Humanos	Materiais	Financeiros		Indicador de Desempenho	Fonte de Informação
1. Reforço das políticas para fomentar uma cultura de abertura e responsabilidade institucional.	Dinamizar reuniões com os órgãos, AE, presidentes de departamento, coordenações de curso e serviços.										
	<p>Manutenção das práticas orientadas à temática de igualdade de género e não discriminação:</p> <p>- Incluir os princípios da IGND nos documentos estratégicos da instituição</p> <p>- Assegurar uma representação equilibrada de género na constituição de grupos de trabalho/comissões/processos de recolha de informação administrativa e estatística/ constituição dos júris de recrutamento, seleção e avaliação/composição por sexo dos órgãos de gestão e tomada de decisão</p>	<p>1 reunião trimestral com cada órgão/serviço.</p> <p>1 reunião trimestral com presidentes de departamento/coordenadores de curso</p>	X		N.A.	Existentes	Existentes	N.A.	Presidência do ISEC	Número de reuniões realizadas	Relatório de Atividades (31.12.2026)

¹ Compromisso para o OE1: *Garantir o acesso de informação objetiva, acessível e atempada para construir uma cultura de comunicação clara e aberta através de uma governação colaborativa, com maior transparência e melhores decisões institucionais, fortalecendo a confiança de toda a comunidade.*

² **Existentes:** a atividade é realizada apenas com os recursos já disponíveis no/a serviço/equipa. **Adicionais:** é necessária a inclusão de novos recursos (externos ou internos). **N/A:** Não Aplicável, a atividade não envolve recursos ou são inexistentes. **Existentes+Adicionais:** a atividade envolve recursos já disponíveis, complementados com apoio/recrutamento adicional.

Ações Estratégicas	Atividades Previstas	Resultado Esperado/Meta Ano	Atividade Plurianual?		Risco(s) que compromete(m) a(s) atividade(s)	RECURSOS ² (Afetos às atividades previstas para o ano)			Responsabilidade (Departamento/Serviço)	Critérios de Monitorização	
			Não	Sim		Humanos	Materiais	Financeiros		Indicador de Desempenho	Fonte de Informação
	- Organizar eventos e iniciativas visando a promoção da IGND - Divulgar e monitorizar os procedimentos de denúncia de discriminação, assédio ou violência.										
2. Disseminação de melhores práticas de comunicação.	Criar um programa de publicitação da oferta formativa do ISEC e de recrutamento de novos estudantes.	Aumento de 10% no número de divulgações	X		N.A.	Existentes	Existentes	N.A.	Presidência do ISEC GIRP	Número de divulgações	Mapa de Eventos (31.12.2026)
3. Implementação de políticas e medidas no âmbito do planeamento e da auditoria Interna.	Criar um gabinete de monitorização e apoio à decisão. Acompanhar a implementação das recomendações resultantes de auditorias internas.	1 gabinete criado 100% recomendações implementadas	X		N.A.	Existentes	Existentes	N.A.	Presidência do ISEC GQPA	Número de relatórios de monitorização % recomendações implementadas	Relatório de Atividades (31.12.2026) Relatório de Avaliação Setorial GQPA

Quadro 2 – Atividades no âmbito do Objetivo Estratégico 2 - *Reforçar a captação e diversidade de fontes de financiamento*³ do Eixo Estratégico 1 - *Governança e Sustentabilidade*

Ações Estratégicas	Atividades Previstas	Resultado Esperado/Meta Ano	Atividade Plurianual?		Risco(s) que compromete(m) a(s) atividade(s)	RECURSOS ⁴ (Afetos às atividades previstas para o ano)			Responsabilidade (Departamento/Serviço)	Critérios de Monitorização	
			Não	Sim		Humanos	Materiais	Financeiros		Indicador de Desempenho	Fonte de Informação
4. Definição de políticas para captação de fontes de financiamento diversificadas.	<p>Apostar na captação de fundos europeus e nacionais.</p> <p>Lançar o programa Alumni Invest ISEC.</p> <p>Analisar com os órgãos competentes o potencial de revisão da oferta formativa, para alinhamento com as exigências do mercado (podendo esta análise resultar na promoção de micro-credenciações relevantes) e incremento de receitas próprias.</p>	<p>Novas ações financiadas</p> <p>1 novo programa lançado</p>	X		Inexistência de <i>calls para candidaturas a fundos</i> .	Existentes	Existentes	N.A.	Presidência do ISEC Órgãos do ISEC	<p>Número de novas ações financiadas</p> <p>1 novo programa lançado</p>	Relatório de Atividades (31.12.2026)
5. Consolidação de uma estrutura central de apoio no IPC, dedicada à prospeção de oportunidades, preparação de candidaturas competitivas e	<p>Analisar o potencial de reformulação da estrutura de apoio à apresentação de candidaturas e apresentação de projetos.</p>	<p>Reformulação da estrutura de apoio</p>	X		N.A.	Existentes	Existentes	N.A.	Presidência do ISEC	<p>Número de estruturas reformuladas</p>	Relatório de Atividades (31.12.2026)

³ Compromisso para o OE2: *Aumento de receita própria obtida através de fontes de financiamento diversificadas para reforço da capacidade institucional, contribuindo para a sustentabilidade financeira e para a afirmação da instituição como um parceiro estratégico de referência em redes e iniciativas de investigação, inovação, desenvolvimento e cooperação.*

⁴ **Existentes:** a atividade é realizada apenas com os recursos já disponíveis no/a serviço/equipa. **Adicionais:** é necessária a inclusão de novos recursos (externos ou internos). **N/A:** Não Aplicável, a atividade não envolve recursos ou são inexistentes. **Existentes+Adicionais:** a atividade envolve recursos já disponíveis, complementados com apoio/recrutamento adicional.

Ações Estratégicas	Atividades Previstas	Resultado Esperado/Meta Ano	Atividade Plurianual?		Risco(s) que compromete(m) a(s) atividade(s)	RECURSOS ⁴ (Afetos às atividades previstas para o ano)			Responsabilidade (Departamento/Serviço)	Critérios de Monitorização	
			Não	Sim		Humanos	Materiais	Financeiros		Indicador de Desempenho	Fonte de Informação
gestão eficiente de projetos.											

Quadro 3 – Atividades no âmbito do Objetivo Estratégico 3 - *Estabelecer uma relação de proximidade*⁵ do Eixo Estratégico 1 - *Governança e Sustentabilidade*

Ações Estratégicas	Atividades Previstas	Resultado Esperado/Meta Ano	Atividade Plurianual?		Risco(s) que compromete(m) a(s) atividade(s)	RECURSOS ⁶ (Afetos às atividades previstas para o ano)			Responsabilidade (Departamento/Serviço)	Critérios de Monitorização	
			Não	Sim		Humanos	Materiais	Financeiros		Indicador de Desempenho	Fonte de Informação
6. Promoção da identidade e reputação institucional do IPC.	Dinamizar ações de promoção institucional do ISEC (abertura à comunidade, eventos, iniciativas públicas).										
	Analisar a avaliação da perceção interna e externa da instituição dos eventos/ações promovidos, para ajustar estratégias de comunicação e posicionamento.	Aumento de 10% no número de ações	X		N.A.	Existentes	Existentes	N.A.	Presidência do ISEC GIRP	Número de ações	Mapa de Eventos
7. Desenvolvimento de campanhas/ações para sensibilização/captação de estudantes nacionais e internacionais.	Analisar quais as escolas de ensino secundário/profissional na área de influência do ISEC e desenvolver ações de divulgação junto delas, promover visitas de estudo e <i>Open Days</i> .	1 relatório sobre a área de influência do ISEC Aumento de 10% no número de ações de captação	X		N.A.	Existentes	Existentes	N.A.	Presidência do ISEC GIRP	Número de relatórios e de ações	Relatório de Atividades (31.12.2026) Mapa de Eventos
	Dinamizar o Conselho Estratégico do ISEC. Dinamizar a rede de parceiros e entidades protocoladas, públicas, privadas e sociais, através do estabelecimento de	1 reunião semestral do Conselho Estratégico Aumento de 10% do número de	X		N.A.	Existentes	Existentes	N.A.	Presidência do ISEC GIPA	Número reuniões do Conselho Estratégico Número de protocolos de cooperação	Relatório de Atividades (31.12.2026) Mapa de Protocolos

⁵ Compromisso para o OE3: *Comunidade com sentimento de pertença e identidade institucional para o IPC, de todas as pessoas para todas as pessoas, promovendo uma dinâmica mais interventiva, agregadora, inovadora, global e resiliente.*

⁶ **Existentes:** a atividade é realizada apenas com os recursos já disponíveis no/a serviço/equipa. **Adicionais:** é necessária a inclusão de novos recursos (externos ou internos). **N/A:** Não Aplicável, a atividade não envolve recursos ou são inexistentes. **Existentes+Adicionais:** a atividade envolve recursos já disponíveis, complementados com apoio/recrutamento adicional.

Ações Estratégicas	Atividades Previstas	Resultado Esperado/Meta Ano	Atividade Plurianual?		Risco(s) que compromete(m) a(s) atividade(s)	RECURSOS ⁶ (Afetos às atividades previstas para o ano)			Responsabilidade (Departamento/Serviço)	Critérios de Monitorização	
			Não	Sim		Humanos	Materiais	Financeiros		Indicador de Desempenho	Fonte de Informação
	protocolos de cooperação com entidades relevantes no âmbito das áreas de formação do ISEC.	protocolos de cooperação									

Quadro 4 – Atividades no âmbito do Objetivo Estratégico 4 - Promover uma cultura da qualidade e melhoria contínua⁷ do Eixo Estratégico 1 - Governação e Sustentabilidade

Ações Estratégicas	Atividades Previstas	Resultado Esperado/Meta Ano	Atividade Plurianual?		Risco(s) que compromete(m) a(s) atividade(s)	RECURSOS ⁸ (Afetos às atividades previstas para o ano)			Responsabilidade (Departamento/Serviço)	Critérios de Monitorização	
			Não	Sim		Humanos	Materiais	Financeiros		Indicador de Desempenho	Fonte de Informação
9. Revisão e simplificação dos processos no âmbito do Sistema Interno de Garantia da Qualidade.	Colaborar com DPQAI-IPC na dinamização de propostas de revisão de simplificação de processos e procedimentos do SIGQ.	1 reunião semestral com o DPQAI	X		N.A.	Existentes	Existentes	N.A.	Presidência do ISEC GQPA	Número de reuniões	Relatório de Avaliação Setorial do GQPA
10. Certificação no âmbito da Norma ISO 9001:2015, dos procedimentos administrativos dos Serviços Centrais.	N.A.	-	-		-	-	-	-	-	-	-
11. Certificação no âmbito da Norma ISO 56001:2024 na gestão eficaz da inovação.	N.A.	-	-		-	-	-	-	-	-	-
12. Certificação no âmbito da Norma NP 4552:2022 para a conciliação da vida profissional, familiar e pessoal.	N.A.	-	-		-	-	-	-	-	-	-

⁷ Compromisso para o OE4: *Reforço das políticas de governação no IPC que mitiguem a carga burocrática.*

⁸ **Existentes:** a atividade é realizada apenas com os recursos já disponíveis no/a serviço/equipa. **Adicionais:** é necessária a inclusão de novos recursos (externos ou internos). **N/A:** Não Aplicável, a atividade não envolve recursos ou são inexistentes. **Existentes+Adicionais:** a atividade envolve recursos já disponíveis, complementados com apoio/recrutamento adicional.

Quadro 5 – Atividades no âmbito do Objetivo Estratégico 5 - Promover uma gestão inovadora e sustentável⁹ do Eixo Estratégico 1 - Governação e Sustentabilidade

Ações Estratégicas	Atividades Previstas	Resultado Esperado/Meta Ano	Atividade Plurianual?		Risco(s) que compromete(m) a(s) atividade(s)	RECURSOS ¹⁰ (Afetos às atividades previstas para o ano)			Responsabilidade (Departamento/Serviço)	Critérios de Monitorização	
			Não	Sim		Humanos	Materiais	Financeiros		Indicador de Desempenho	Fonte de Informação
13. Reforço das práticas de responsabilidade social e cidadania.	Promover ações de Voluntariado Académico e de Envolvimento Cívico envolvendo a comunidade académica do ISEC.	Dar resposta a todas as propostas de promoção de ações de voluntariado	X		N.A.	Existentes	Existentes	N.A.	Presidência do ISEC	100% de resposta a propostas de ações	Relatório de Atividades (31.12.2026)
14. Implementação do <i>Human-Centered Innovation Hub</i> .	N.A.	-	-		-	-	-	-	-	-	-
15. Formação, informação e sensibilização em matéria de eficiência no uso de recursos junto da comunidade.	Promover ações de sensibilização internas com vista à adoção pela comunidade de comportamentos responsáveis e eficientes no uso de recursos (energéticos e hídricos).	1 ação de sensibilização por semestre	X		N.A.	Existentes	Existentes	N.A.	Presidência do ISEC	Número de ações se sensibilização	Relatório de Atividades (31.12.2026)
16. Adoção de tecnologias eficientes e de baixo consumo carbónico.	Substituição progressiva da infraestrutura tecnológica, com vista à modernização gradual do parque tecnológico e dos sistemas de	10% da iluminação do ISEC utilizar soluções de elevada eficiência energética	X		N.A.	Existentes	Existentes	Adicionais	Presidência do ISEC GTMI	% da iluminação do ISEC utilizar soluções de elevada eficiência energética	Relatório de Atividades (31.12.2026) Relatório de Avaliação Setorial do GTMI

⁹ Compromisso para o OE5: *Capacitar a instituição de práticas de governação e gestão inovadoras, assumindo um compromisso e responsabilidade para o contributo efetivo com o desenvolvimento sustentável (pessoas, planeta, prosperidade, paz e parcerias).*

¹⁰ **Existentes:** a atividade é realizada apenas com os recursos já disponíveis no/a serviço/equipa. **Adicionais:** é necessária a inclusão de novos recursos (externos ou internos). **N/A:** Não Aplicável, a atividade não envolve recursos ou são inexistentes. **Existentes+Adicionais:** a atividade envolve recursos já disponíveis, complementados com apoio/recrutamento adicional.

Ações Estratégicas	Atividades Previstas	Resultado Esperado/Meta Ano	Atividade Plurianual?		Risco(s) que compromete(m) a(s) atividade(s)	RECURSOS ¹⁰ (Afetos às atividades previstas para o ano)			Responsabilidade (Departamento/Serviço)	Critérios de Monitorização	
			Não	Sim		Humanos	Materiais	Financeiros		Indicador de Desempenho	Fonte de Informação
	infraestrutura (iluminação, climatização, equipamentos informáticos) por soluções energeticamente mais eficientes e alimentadas por energias renováveis.										
17. Monitorização da eficiência no uso de recursos.	Implementar mecanismos de monitorização de consumos (energéticos e hídricos) que permitam identificar desperdícios e dinamizar medidas para aumento de níveis de eficiência.	1 mecanismo de monitorização implementado	X		N.A.	Existentes	Existentes	Adicionais	Presidência do ISEC GTMI	Número de mecanismos de monitorização implementados	Relatório de Atividades (31.12.2026) Relatório de Avaliação Setorial do GTMI
18. Racionalização no uso de materiais e consumíveis e incorporação de critérios ecológicos nos processos de aquisição de bens e serviços.	Promover a desmaterialização de processos e procedimentos administrativos e académicos, alternando para soluções digitais, sempre que possível e aplicável, incentivando a redução do consumo de papel e maximizando a eficiência documental.	Aumento de 10% nos processos desmaterializados	X		N.A.	Existentes	Existentes	N.A.	Presidência do ISEC Serviços	% de aumento dos processos desmaterializados	Relatório de Atividades (31.12.2026)

Ações Estratégicas	Atividades Previstas	Resultado Esperado/Meta Ano	Atividade Plurianual?		Risco(s) que compromete(m) a(s) atividade(s)	RECURSOS ¹⁰ (Afetos às atividades previstas para o ano)			Responsabilidade (Departamento/Serviço)	Critérios de Monitorização	
			Não	Sim		Humanos	Materiais	Financeiros		Indicador de Desempenho	Fonte de Informação
	Incorporar critérios de eficiência e sustentabilidade nos procedimentos de aquisição de bens e serviços, privilegiando soluções com menor impacto ambiental.										

Quadro 6 – Atividades no âmbito do Objetivo Estratégico 6 - Promover o bem-estar integral da comunidade¹¹ do Eixo Estratégico 1 - Governação e Sustentabilidade

Ações Estratégicas	Atividades Previstas	Resultado Esperado/Meta Ano	Atividade Plurianual?		Risco(s) que compromete(m) a(s) atividade(s)	RECURSOS ¹² (Afetos às atividades previstas para o ano)			Responsabilidade (Departamento/Serviço)	Critérios de Monitorização	
			Não	Sim		Humanos	Materiais	Financeiros		Indicador de Desempenho	Fonte de Informação
19. Promoção do acesso aos serviços de saúde integral.	Criar Núcleo de valorização, inovação e bem-estar profissional.										
	Apoiar e divulgar junto da comunidade do ISEC as iniciativas promovidas pelos serviços do IPC, com atuação na área da saúde.	1 Núcleo criado	X		N.A.	Existentes	Existentes	N.A.	Presidência do ISEC	Número de núcleos criados	Relatório de Atividades (31.12.2026)
20. Promoção de práticas desportivas e atividade física.	Apoiar e divulgar junto da comunidade do ISEC as iniciativas promovidas pelo ginásio do IPC.	100% de atividades do ginásio IPC divulgadas	X		N.A.	Existentes	Existentes	N.A.	GIRP	% de atividades do ginásio IPC divulgadas	Relatório de Atividades (31.12.2026)
21. Criação e promoção de programas culturais.	Apoiar e divulgar junto da comunidade do ISEC as iniciativas promovidas pelo Centro Cultural do IPC.	100% de atividades do Centro Cultural do IPC divulgadas	X		N.A.	Existentes	Existentes	N.A.	GIRP	% de atividades do Centro Cultural do IPC divulgadas	Relatório de Atividades (31.12.2026)

¹¹ Compromisso para o OE6: *Dinamizar a saúde, o desporto e a cultura em parceria com todas as partes interessadas, visando a inclusão e educação.*

¹² **Existentes:** a atividade é realizada apenas com os recursos já disponíveis no/a serviço/equipa. **Adicionais:** é necessária a inclusão de novos recursos (externos ou internos). **N/A:** Não Aplicável, a atividade não envolve recursos ou são inexistentes. **Existentes+Adicionais:** a atividade envolve recursos já disponíveis, complementados com apoio/recrutamento adicional.

Quadro 7 – Atividades no âmbito do Objetivo Estratégico 7 - Promover ambientes de ensino-aprendizagem inovadores¹³ do Eixo Estratégico 2 - Excelência Pedagógica e Académica

Ações Estratégicas	Atividades Previstas	Resultado Esperado/Meta Ano	Atividade Plurianual?		Risco(s) que compromete(m) a(s) atividade(s)	RECURSOS ¹⁴ (Afetos às atividades previstas para o ano)			Responsabilidade (Departamento/Serviço)	Critérios de Monitorização	
			Não	Sim		Humanos	Materiais	Financeiros		Indicador de Desempenho	Fonte de Informação
22. Criação de um ambiente de valorização da inovação pedagógica.	Incentivar metodologias de ensino ativas e colaborativas.	1 reunião semestral com o Conselho Pedagógico	X		N.A.	Existentes	Existentes	N.A.	Presidência do ISEC	Número de reuniões realizadas	Relatório de Atividades (31.12.2026)
23. Implementação do prémio de mérito pedagógico.	N.A.	-	-		-	-	-	-	-	-	-

¹³ Compromisso para o OE7: Promover a existência de uma cultura de autorreflexão e melhoria constante na inovação pedagógica.

¹⁴ **Existentes:** a atividade é realizada apenas com os recursos já disponíveis no/a serviço/equipa. **Adicionais:** é necessária a inclusão de novos recursos (externos ou internos). **N/A:** Não Aplicável, a atividade não envolve recursos ou são inexistentes. **Existentes+Adicionais:** a atividade envolve recursos já disponíveis, complementados com apoio/recrutamento adicional.

Quadro 8 – Atividades no âmbito do Objetivo Estratégico 8 - Modernizar a oferta formativa¹⁵ do Eixo Estratégico 2 - Excelência Pedagógica e Académica

Ações Estratégicas	Atividades Previstas	Resultado Esperado/Meta Ano	Atividade Plurianual?		Risco(s) que compromete(m) a(s) atividade(s)	RECURSOS ¹⁶ (Afetos às atividades previstas para o ano)			Responsabilidade (Departamento/Serviço)	Critérios de Monitorização	
			Não	Sim		Humanos	Materiais	Financeiros		Indicador de Desempenho	Fonte de Informação
24. Adaptação dos planos de estudo às exigências do mundo atual.	Analisar com os órgãos competentes o potencial de revisão da oferta formativa, para alinhamento com as exigências do mercado (podendo esta análise resultar na promoção de micro-credenciações relevantes).	1 reunião semestral com o Conselho Pedagógico	X		N.A.	Existentes	Existentes	N.A.	Presidência do ISEC	Número de reuniões realizadas	Relatório de Atividades (31.12.2026)
25. Promoção da formação alinhada com as necessidades do mercado de trabalho.	Analisar com os órgãos competentes o potencial de revisão da oferta formativa, para alinhamento com as exigências do mercado (podendo esta análise resultar na promoção de micro-credenciações relevantes).	1 reunião semestral com o Conselho Pedagógico	X		N.A.	Existentes	Existentes	N.A.	Presidência do ISEC	Número de reuniões realizadas	Relatório de Atividades (31.12.2026)
26. Monitorização do percurso académico (sucesso/insucesso e abandono escolar) dos estudantes do IPC.	Assegurar a monitorização contínua da qualidade da oferta formativa e das práticas de ensino, através de métricas claras, relatórios periódicos e envolvimento da comunidade académica nos	1 gabinete criado 1 relatório de monitorização semestral	X		N.A.	Existentes	Existentes	N.A.	Presidência do ISEC	Número de gabinetes criados Número de relatórios de monitorização	Relatório de Atividades (31.12.2026)

¹⁵ Compromisso para o OE8: *Garantir a atualização da oferta formativa do IPC alinhada com as exigências do mercado de trabalho e as tendências científicas e tecnológicas.*

¹⁶ **Existentes:** a atividade é realizada apenas com os recursos já disponíveis no/a serviço/equipa. **Adicionais:** é necessária a inclusão de novos recursos (externos ou internos). **N/A:** Não Aplicável, a atividade não envolve recursos ou são inexistentes. **Existentes+Adicionais:** a atividade envolve recursos já disponíveis, complementados com apoio/recrutamento adicional.

Ações Estratégicas	Atividades Previstas	Resultado Esperado/Meta Ano	Atividade Plurianual?		Risco(s) que compromete(m) a(s) atividade(s)	RECURSOS ¹⁶ (Afetos às atividades previstas para o ano)			Responsabilidade (Departamento/Serviço)	Critérios de Monitorização	
			Não	Sim		Humanos	Materiais	Financeiros		Indicador de Desempenho	Fonte de Informação
	processos de avaliação e melhoria.										
27. Monitorização do percurso profissional dos diplomados do IPC.	Apoiar as atividades promovidas pelo IPC ao nível da Empregabilidade (Trilhos, <i>Job Summits</i> , outros) através da criação de sinergias com o GIPA-ISEC.	100% de atividades de Empregabilidade do IPC divulgadas e/ou a contar com a colaboração do ISEC	X		N.A.	Existentes	Existentes	N.A.	Presidência do ISEC GIPA	% de atividades de Empregabilidade do IPC divulgadas e/ou a contar com a colaboração do ISEC	Relatório de Atividades (31.12.2026)

Quadro 9 – Atividades no âmbito do Objetivo Estratégico 9 - Implementar uma agenda de investigação e inovação do IPC¹⁷ do Eixo Estratégico 3 - Investigação, Inovação e Transferência de Conhecimento

Ações Estratégicas	Atividades Previstas	Resultado Esperado/Meta Ano	Atividade Plurianual?		Risco(s) que compromete(m) a(s) atividade(s)	RECURSOS ¹⁸ (Afetos às atividades previstas para o ano)			Responsabilidade (Departamento/Serviço)	Critérios de Monitorização	
			Não	Sim		Humanos	Materiais	Financeiros		Indicador de Desempenho	Fonte de Informação
28. Reforço de parcerias nacionais e internacionais com instituições de investigação de referência, potenciando redes de cooperação e a transferência de conhecimento.	Desenvolver ou participar em iniciativas com instituições de investigação de referência que integram investigadores do ISEC e/ou outras UO do IPC.	1 Conferência Anual a realizar no ISEC	X		N.A.	Existentes	Existentes	Adicionais	Presidência do ISEC	Número de conferências promovidas pelo ISEC	Relatório de Atividades (31.12.2026)
29. Criação de estruturas laboratoriais em rede em cada Unidade Orgânica de Ensino, acessíveis a docentes e investigadores de diferentes áreas científicas.	N.A.	-	-		-	-	-	-	-	-	-
30. Reforço das políticas de incentivo à investigação.	Definir, com os órgãos competentes, uma estratégia de contratação, de atribuição de dispensas sabáticas, de dispensas sem vencimento e de mobilidades.	1 reunião semestral com o I2A	X		N.A.	Existentes	Existentes	-	Presidência do ISEC	Número de reuniões realizadas	Relatório de Atividades (31.12.2026)

¹⁷ Compromisso para o OE9: *Definir e consolidar uma agenda institucional de investigação e inovação clara, reconhecida e alinhada com prioridades nacionais, europeias e globais.*

¹⁸ **Existentes:** a atividade é realizada apenas com os recursos já disponíveis no/a serviço/equipa. **Adicionais:** é necessária a inclusão de novos recursos (externos ou internos). **N/A:** Não Aplicável, a atividade não envolve recursos ou são inexistentes. **Existentes+Adicionais:** a atividade envolve recursos já disponíveis, complementados com apoio/recrutamento adicional.

Ações Estratégicas	Atividades Previstas	Resultado Esperado/Meta Ano	Atividade Plurianual?		Risco(s) que compromete(m) a(s) atividade(s)	RECURSOS ¹⁸ (Afetos às atividades previstas para o ano)			Responsabilidade (Departamento/Serviço)	Critérios de Monitorização	
			Não	Sim		Humanos	Materiais	Financeiros		Indicador de Desempenho	Fonte de Informação
31. Fortalecimento da qualidade científica e da sustentabilidade dos centros e polos de centros de investigação.	N.A.	-	-		-	-	-	-	-	-	-
32. Consolidação das práticas de Ciência Aberta e de acesso aberto no IPC, promovendo transparência, reutilização e impacto da investigação produzida.	N.A.	-	-		-	-	-	-	-	-	-
33. Integração dos estudantes do IPC em atividades de I&D+i, potenciando o desenvolvimento das suas competências científicas e transversais.	Organizar o <i>Master and Research Summit</i> (MaRS), reforçando a visibilidade dos mestrados e da investigação científica e aplicada desenvolvida pelos estudantes e docentes do ISEC.	1 iniciativa realizada	X		N.A.	Existentes	Existentes	Adicionais	Presidência do ISEC	Realização/não realização da iniciativa pelo ISEC	Relatório de Atividades (31.12.2026)

Quadro 10 – Atividades no âmbito do Objetivo Estratégico 10 - Melhorar a Rede de Parcerias Internacionais¹⁹ do Eixo Estratégico 4 - Internacionalização

Ações Estratégicas	Atividades Previstas	Resultado Esperado/Meta Ano	Atividade Plurianual?		Risco(s) que compromete(m) a(s) atividade(s)	RECURSOS ²⁰ (Afetos às atividades previstas para o ano)			Responsabilidade (Departamento/Serviço)	Critérios de Monitorização	
			Não	Sim		Humanos	Materiais	Financeiros		Indicador de Desempenho	Fonte de Informação
34. Desenvolvimento de acordos bilaterais e multilaterais que fortaleçam a rede de parcerias internacionais.	Realizar avaliações periódicas das parcerias e mobilidades internacionais, definindo indicadores de impacto que orientem ações de melhoria contínua da estratégia de internacionalização do ISEC.	1 relatório anual com indicadores sobre cada uma das parcerias/mobilidades existentes	X		N.A.	Existentes	Existentes	N.A.	Presidência do ISEC RI	Número de relatórios anual com indicadores sobre cada uma das parcerias/mobilidades existentes	Relatório de Atividades (31.12.2026) Relatório de Avaliação Setorial das RI
35. Capacitação da comunidade IPC com competências para atuar em contextos institucionais de âmbito internacional.	Incentivar os colaboradores do ISEC a incluir no seu plano de formação, formações em línguas estrangeiras.	20% dos colaboradores não docentes a realizar formação em línguas (privilegiando a oferta INA/NAU)	X		N.A.	Existentes	Existentes	N.A.	Presidência do ISEC RH	% de colaboradores não docentes a realizar formação em línguas	Relatório de Atividades (31.12.2026) Plano de formação de pessoal não docente
36. Promoção da mobilidade académica.	Incentivar a participação de estudantes, docentes e pessoal não docente em programas de mobilidade Erasmus+	Aumento de 5% do número de participantes em programas de mobilidade	X		Inexistência de verba disponível nos programas de mobilidade	Existentes	Existentes	Adicionais (financiamento por via de programas de mobilidade)	Presidência do ISEC RI	% aumento do número de participantes em programas de mobilidade	Relatório de Atividades (31.12.2026) Relatório de Avaliação Setorial das RI

¹⁹ Compromisso para o OE10: *Expansão e reforço da Rede de Parcerias Internacionais para potenciar o ensino, a investigação e a inovação do IPC.*

²⁰ **Existentes:** a atividade é realizada apenas com os recursos já disponíveis no/a serviço/equipa. **Adicionais:** é necessária a inclusão de novos recursos (externos ou internos). **N/A:** Não Aplicável, a atividade não envolve recursos ou são inexistentes. **Existentes+Adicionais:** a atividade envolve recursos já disponíveis, complementados com apoio/recrutamento adicional.

Ações Estratégicas	Atividades Previstas	Resultado Esperado/Meta Ano	Atividade Plurianual?		Risco(s) que compromete(m) a(s) atividade(s)	RECURSOS ²⁰ (Afetos às atividades previstas para o ano)			Responsabilidade (Departamento/Serviço)	Critérios de Monitorização	
			Não	Sim		Humanos	Materiais	Financeiros		Indicador de Desempenho	Fonte de Informação
	(outgoing), com recurso a ação de sensibilização.										
37. Promoção de ambientes inclusivos e multiculturais.	Promover <i>Welcome Days</i> e encontros do 'Estudante Internacional'.	2 ações realizadas	X		N.A.	Existentes	Existentes	N.A.	Presidência do ISEC RI	Número de ações realizadas	Relatório de Atividades (31.12.2026) Relatório de Avaliação Setorial das RI

Quadro 11 – Atividades no âmbito do Objetivo Estratégico 11 - *Melhorar as políticas de integração de estudantes, bolseiros, docentes, não docentes e investigadores internacionais*²¹ do Eixo Estratégico 4 - *Internacionalização*

Ações Estratégicas	Atividades Previstas	Resultado Esperado/Meta Ano	Atividade Plurianual?		Risco(s) que compromete(m) a(s) atividade(s)	RECURSOS ²² (Afetos às atividades previstas para o ano)			Responsabilidade (Departamento/Serviço)	Critérios de Monitorização	
			Não	Sim		Humanos	Materiais	Financeiros		Indicador de Desempenho	Fonte de Informação
38. Revisão e reforço das políticas e medidas para uma integração eficaz dos estudantes, bolseiros, docentes, não docentes e investigadores internacionais.	Dinamizar ações de acolhimento e integração.	1 ação de acolhimento por novo colaborador	X		N.A.	Existentes	Existentes	N.A.	RH GQPA	% de novos colaboradores com 1 ação de acolhimento	Relatório de Atividades (31.12.2026)
	Implementar um manual de acolhimento ao colaborador.	1 manual de acolhimento implementado								Implementação de manual de acolhimento	Relatório de Avaliação Setorial dos RH e do GQPA

²¹ Compromisso para o OE11: *Atrair e reter mais estudantes, bolseiros, docentes, não docentes e investigadores internacionais*.

²² **Existentes:** a atividade é realizada apenas com os recursos já disponíveis no/a serviço/equipa. **Adicionais:** é necessária a inclusão de novos recursos (externos ou internos). **N/A:** Não Aplicável, a atividade não envolve recursos ou são inexistentes. **Existentes+Adicionais:** a atividade envolve recursos já disponíveis, complementados com apoio/recrutamento adicional.

Quadro 12 – Atividades no âmbito do Objetivo Estratégico 12 - *Garantir a renovação e o desenvolvimento do talento*²³ do Eixo Estratégico 5 - *Recursos Humanos e Materiais*

Ações Estratégicas	Atividades Previstas	Resultado Esperado/Meta Ano	Atividade Plurianual?		Risco(s) que compromete(m) a(s) atividade(s)	RECURSOS ²⁴ (Afetos às atividades previstas para o ano)			Responsabilidade (Departamento/Serviço)	Critérios de Monitorização	
			Não	Sim		Humanos	Materiais	Financeiros		Indicador de Desempenho	Fonte de Informação
39. Definição de políticas para a promoção e divulgação do reconhecimento.	Definir e publicitar, no início de cada período de avaliação, objetivos, atividades e critérios de avaliação de desempenho dos trabalhadores docentes e não docentes (da responsabilidade do ISEC), assegurando o alinhamento com as prioridades estratégicas do ISEC e promovendo a transparência e a meritocracia.	Divulgação de orientações de interesse à realização dos processos de avaliação de desempenho, claras e objetivas, que permitam a elaboração atempada dos processos, assim como o estabelecimento de objetivos alinhados com os objetivos dos serviços de referência e do ISEC.	X		N.A.	Existentes	Existentes	N.A.	RH Equipa Técnica de Apoio à SAADPD	% de colaboradores com processos formalizados dentro dos prazos dos cronogramas	Relatório de Atividades (31.12.2026)
40. Promoção de ações de formação transversais e/ou específicas adequadas aos perfis dos trabalhadores.	Elaborar o plano anual de formação dos trabalhadores não docentes, após análise das necessidades específicas de cada serviço e colaborador.	1 plano anual que identifique as necessidades de formação de todos os colaboradores não docentes em funções	X		N.A.	Existentes	Existentes	N.A.	Presidência do ISEC RH	% de colaboradores não docentes com necessidades identificadas no plano de formação	Relatório de Atividades (31.12.2026) Plano de formação de pessoal não docente

²³ Compromisso para o OE12: *Atrair e reter talento em todos os corpos profissionais da Instituição.*

²⁴ **Existentes:** a atividade é realizada apenas com os recursos já disponíveis no/a serviço/equipa. **Adicionais:** é necessária a inclusão de novos recursos (externos ou internos). **N/A:** Não Aplicável, a atividade não envolve recursos ou são inexistentes. **Existentes+Adicionais:** a atividade envolve recursos já disponíveis, complementados com apoio/recrutamento adicional.

Ações Estratégicas	Atividades Previstas	Resultado Esperado/Meta Ano	Atividade Plurianual?		Risco(s) que compromete(m) a(s) atividade(s)	RECURSOS ²⁴ (Afetos às atividades previstas para o ano)			Responsabilidade (Departamento/Serviço)	Critérios de Monitorização	
			Não	Sim		Humanos	Materiais	Financeiros		Indicador de Desempenho	Fonte de Informação
41. Aumento da ligação à comunidade, com participação de especialistas de outras entidades.	Promover e organizar iniciativas, seminários, conferências, workshops e ações com o contributo de especialistas externos de reconhecido mérito.	2 ações anuais	X		N.A.	Existentes	Existentes	N.A.	Presidência do ISEC GIRP	Número de ações anuais	Relatório de Atividades (31.12.2026) Mapa de Eventos

Quadro 13 – Atividades no âmbito do Objetivo Estratégico 13 - Promover a inclusão e a cultura de mérito²⁵ do Eixo Estratégico 5 - Recursos Humanos e Materiais

Ações Estratégicas	Atividades Previstas	Resultado Esperado/Meta Ano	Atividade Plurianual?		Risco(s) que compromete(m) a(s) atividade(s)	RECURSOS ²⁶ (Afetos às atividades previstas para o ano)			Responsabilidade (Departamento/Serviço)	Critérios de Monitorização	
			Não	Sim		Humanos	Materiais	Financeiros		Indicador de Desempenho	Fonte de Informação
42. Revisão e atualização do processo de avaliação de desempenho do pessoal docente, investigadores e do pessoal não docente.	Zelar pelo estrito cumprimento dos cronogramas dos processos de avaliação de desempenho desencadeados pelo IPC, contribuindo para a identificação e implementação de melhorias que ofereçam ganhos de eficiência.	100% de colaboradores com processos formalizados dentro dos prazos dos cronogramas	X		N.A.	Existentes	Existentes	N.A.	RH Equipa Técnica de Apoio à SAADPD	% de colaboradores com processos formalizados dentro dos prazos dos cronogramas	Relatório de Atividades (31.12.2026)

²⁵ Compromisso para o OE13: *Integração de mecanismos que distingam, valorizem e reconheçam o desempenho profissional dos trabalhadores.*

²⁶ **Existentes:** a atividade é realizada apenas com os recursos já disponíveis no/a serviço/equipa. **Adicionais:** é necessária a inclusão de novos recursos (externos ou internos). **N/A:** Não Aplicável, a atividade não envolve recursos ou são inexistentes. **Existentes+Adicionais:** a atividade envolve recursos já disponíveis, complementados com apoio/recrutamento adicional.

Quadro 14 – Atividades no âmbito do Objetivo Estratégico 14 - *Garantir a transição geracional dos trabalhadores*²⁷ do Eixo Estratégico 5 - *Recursos Humanos e Materiais*

Ações Estratégicas	Atividades Previstas	Resultado Esperado/Meta Ano	Atividade Plurianual?		Risco(s) que compromete(m) a(s) atividade(s)	RECURSOS ²⁸ (Afetos às atividades previstas para o ano)			Responsabilidade (Departamento/Serviço)	Critérios de Monitorização	
			Não	Sim		Humanos	Materiais	Financeiros		Indicador de Desempenho	Fonte de Informação
43. Definição de políticas e medidas que garantam a transferência do conhecimento e experiência.	Implementar sessões de trabalho/ <i>brainstorming</i> entre técnicos sénior dos diferentes serviços.	1 sessão de trabalho trimestral	X		N.A.	Existentes	Existentes	N.A.	Presidência do ISEC Serviços	Número de sessões realizadas	Relatório de Atividades (31.12.2026)
44. Criação de programas de mentoria para docentes, investigadores e não docentes.		1 sessão de trabalho trimestral	X		N.A.	Existentes	Existentes	N.A.	Presidência do ISEC Serviços	Número de sessões realizadas	Relatório de Atividades (31.12.2026)

²⁷ Compromisso para o OE14: *Facilitar a transferência do conhecimento crítico acumulado para uma transição fluída e eficaz.*

²⁸ **Existentes:** a atividade é realizada apenas com os recursos já disponíveis no/a serviço/equipa. **Adicionais:** é necessária a inclusão de novos recursos (externos ou internos). **N/A:** Não Aplicável, a atividade não envolve recursos ou são inexistentes. **Existentes+Adicionais:** a atividade envolve recursos já disponíveis, complementados com apoio/recrutamento adicional.

Quadro 15 – Atividades no âmbito do Objetivo Estratégico 15 - *Estruturar programas de acolhimento aos novos trabalhadores*²⁹ do Eixo Estratégico 5 - *Recursos Humanos e Materiais*

Ações Estratégicas	Atividades Previstas	Resultado Esperado/Meta Ano	Atividade Plurianual?		Risco(s) que compromete(m) a(s) atividade(s)	RECURSOS ³⁰ (Afetos às atividades previstas para o ano)			Responsabilidade (Departamento/Serviço)	Critérios de Monitorização	
			Não	Sim		Humanos	Materiais	Financeiros		Indicador de Desempenho	Fonte de Informação
45. Implementação de mecanismos de partilha de conhecimento/experiência.	Implementar sessões de trabalho/ <i>brainstorming</i> entre técnicos sénior dos diferentes serviços	1 sessão de trabalho trimestral	X		N.A.	Existentes	Existentes	N.A.	Presidência do ISEC Serviços	Número de sessões realizadas	Relatório de Atividades (31.12.2026)

²⁹ Compromisso para o OE15: *Integração dos trabalhadores no exercício de novas funções conforme a política institucional.*

³⁰ **Existentes:** a atividade é realizada apenas com os recursos já disponíveis no/a serviço/equipa. **Adicionais:** é necessária a inclusão de novos recursos (externos ou internos). **N/A:** Não Aplicável, a atividade não envolve recursos ou são inexistentes. **Existentes+Adicionais:** a atividade envolve recursos já disponíveis, complementados com apoio/recrutamento adicional.

Quadro 16 – Atividades no âmbito do Objetivo Estratégico 16 - *Garantir as condições de equidade da comunidade IPC*³¹ do Eixo Estratégico 5 - *Recursos Humanos e Materiais*

Ações Estratégicas	Atividades Previstas	Resultado Esperado/Meta Ano	Atividade Plurianual?		Risco(s) que compromete(m) a(s) atividade(s)	RECURSOS ³² (Afetos às atividades previstas para o ano)			Responsabilidade (Departamento/Serviço)	Critérios de Monitorização	
			Não	Sim		Humanos	Materiais	Financeiros		Indicador de Desempenho	Fonte de Informação
46. Registo completo do património do IPC.	Analisar o ponto de situação do registo de inventário do ISEC.	1 relatório anual	X		N.A.	Existentes	Existentes	N.A.	Presidência do ISEC Aprovisionamento	Número de relatórios anuais	Relatório de Avaliação Setorial do Aprovisionamento
47. Estabelecimento de parcerias com autoridades de ordenamento local/regional para melhorar a interação com a comunidade/ <i>campi</i> .	Dinamizar protocolos de cooperação com autoridades com atuação no domínio do ordenamento.	2 novos protocolos de cooperação	X		N.A.	Existentes	Existentes	N.A.	Presidência do ISEC GIPA	Número de novos protocolos	Relatório de Atividades (31.12.2026) Mapa de Protocolos
48. Execução de projetos financiados de reabilitação e beneficiação de edifícios, infraestruturas e espaços do IPC.	Definir planos de investimento em equipamentos e infraestruturas.	1 plano anual	X		N.A.	Existentes	Existentes	N.A.	Presidência do ISEC GTMI	Número de planos anuais	Relatório de Atividades (31.12.2026) Relatório de Avaliação Setorial do GTMI

³¹ Compromisso para o OE16: *Governança justa dos campi para assegurar ambientes físicos de trabalho, aprendizagem, lazer e alojamento que permitam uma qualidade de vida e bem-estar da comunidade.*

³² **Existentes:** a atividade é realizada apenas com os recursos já disponíveis no/a serviço/equipa. **Adicionais:** é necessária a inclusão de novos recursos (externos ou internos). **N/A:** Não Aplicável, a atividade não envolve recursos ou são inexistentes. **Existentes+Adicionais:** a atividade envolve recursos já disponíveis, complementados com apoio/recrutamento adicional.

Quadro 17 – Atividades no âmbito do Objetivo Estratégico 17 - *Garantir a transformação digital*³³ do Eixo Estratégico 5 - *Recursos Humanos e Materiais*

Ações Estratégicas	Atividades Previstas	Resultado Esperado/Meta Ano	Atividade Plurianual?		Risco(s) que compromete(m) a(s) atividade(s)	RECURSOS ³⁴ (Afetos às atividades previstas para o ano)			Responsabilidade (Departamento/Serviço)	Critérios de Monitorização	
			Não	Sim		Humanos	Materiais	Financeiros		Indicador de Desempenho	Fonte de Informação
49. Desmaterialização da documentação.	Promover a desmaterialização de processos e procedimentos administrativos e académicos, alternando para soluções digitais, sempre que possível e aplicável, incentivando a redução do consumo de papel e maximizando a eficiência documental.	Aumento de 10% nos processos desmaterializados	X		N.A.	Existentes	Existentes	N.A.	Presidência do ISEC Serviços	% de aumento dos processos desmaterializados	Relatório de Atividades (31.12.2026)
50. Promoção e garantia da interoperabilidade com os sistemas informáticos nucleares.	Apoiar o DTIC na implementação de mecanismos de interoperabilidade entre as plataformas em utilização.	1 reunião semestral	X		N.A.	Existentes	Existentes	N.A.	Presidência do ISEC SGIT	Número de reuniões	Relatório de Atividades (31.12.2026) Relatório de Avaliação Setorial do SGIT
51. Promoção da transformação digital com infraestruturas modernas e resilientes.	Apostar na digitalização e na aplicação de IA a processos administrativos. Definir planos de investimento em	1 plano anual	X		N.A.	Existentes	Existentes	N.A.	Presidência do ISEC Serviços	Número de planos anuais	Relatório de Atividades (31.12.2026)

³³ Compromisso para o OE17: *Adotar plataformas digitais integradas que permitam a desburocratização e a otimização dos recursos.*

³⁴ **Existentes:** a atividade é realizada apenas com os recursos já disponíveis no/a serviço/equipa. **Adicionais:** é necessária a inclusão de novos recursos (externos ou internos). **N/A:** Não Aplicável, a atividade não envolve recursos ou são inexistentes. **Existentes+Adicionais:** a atividade envolve recursos já disponíveis, complementados com apoio/recrutamento adicional.

Ações Estratégicas	Atividades Previstas	Resultado Esperado/Meta Ano	Atividade Plurianual?		Risco(s) que compromete(m) a(s) atividade(s)	RECURSOS ³⁴ (Afetos às atividades previstas para o ano)			Responsabilidade (Departamento/Serviço)	Critérios de Monitorização	
			Não	Sim		Humanos	Materiais	Financeiros		Indicador de Desempenho	Fonte de Informação
	equipamentos e infraestruturas.										
52. Melhoria dos mecanismos de cibersegurança.	Promover ações de sensibilização para a cibersegurança junto da comunidade académica do ISEC, com vista à adaptação de métodos de trabalho e utilização de recursos digitais, que privilegiem abordagens que diminuam a permeabilidade ao risco de cibercriminalidade (<i>phishing</i> , <i>ransomware</i> , outros).	2 ações anuais	X		N.A.	Existentes	Existentes	N.A.	Presidência do ISEC SGIT	Número de ações anuais	Relatório de Atividades (31.12.2026) Mapa de Eventos

Atividades específicas do ISEC

Atendendo aos constrangimentos temporais da equipa em gestão, as bases programáticas da nova Presidência encontram-se refletidas no presente documento não tendo havido, contudo, oportunidade para apresentar propostas específicas, fora do domínio das ações estratégicas previstas no modelo de Plano de Atividades e Orçamento proposto pelo IPC.

Orçamento ISEC

Receitas previstas e dotações orçamentais de despesa – 2026³⁵

A proposta de Orçamento do IPC para o ano de 2026 foi preparada de acordo com as normas aplicáveis, em particular com o Sistema de Normalização Contabilística para a Administração Pública (SNC-AP), a Lei de Enquadramento Orçamental e a Circular da Direção Geral do Orçamento contendo as Instruções de preparação do Orçamento do Estado para 2026.

O total de receitas previstas para 2026 afetas ao ISEC foi fixada em 13.349.367 €. As dotações de despesa previstas sustentam-se nas atividades previstas do ISEC e nas receitas previstas que lhe estão afetas em 2026.

As previsões de receita desdobram-se em várias fontes de financiamento:

- Receitas de Impostos não afetas a projetos cofinanciados (Plafond do ano de OE);
- Receitas de autofinanciamento (receitas próprias do ano);
- Receitas resultantes de financiamentos da U.E., de projetos cofinanciados e de transferências entre organismos do Estado, com destaque para as receitas previstas de PRR.

As dotações de despesa desdobram-se em:

- Pessoal;
- Bens e Serviços;
- Transferências correntes;
- Outras despesas correntes;
- Juros e outros encargos
- Aquisição de bens de capital;
- Transferências de capital.

De acordo com as Instruções de preparação do Orçamento do Estado para 2026, as verbas apresentadas nos orçamentos das entidades beneficiárias têm de coincidir com as verbas apresentadas nos orçamentos das respetivas entidades dadoras, vigorando os valores das entidades dadoras em caso de divergência.

³⁵ **Fonte de informação:** Departamento de Gestão Financeira

Quadro 18 – Orçamento afeto ao ISEC para 2026

	Montante	%
PREVISÃO DE RECEITAS		0%
Plafond OE	9 715 858	73%
Receitas de autofinanciamento	2 636 000	20%
Receitas resultantes de financiamentos da U.E., de projetos cofinanciados e de transferências entre organismos do Estado	997 509	7%
Total de receitas previstas	13 349 367	100%
Das quais:		
Receitas previstas de PRR	587 447	4%
DOTAÇÕES DE DESPESA		
Despesas com pessoal	11 880 659	89%
Aquisição de bens e serviços	647 199	5%
Transferências correntes concedidas	44 600	0%
Outras despesas correntes	56 887	0%
Juros e outros encargos	0	0%
Aquisição de bens de capital	697 446	5%
Transferências de capital	0	0%
Total de dotações de despesa	13 326 791	100%
Das quais:		
Dotações para PRR (Pessoal)	0	
Dotações para PRR (Outras despesas correntes)	1	
Dotações para PRR (Investimento)	587 446	
Dotações para A2ES_SASIPC	44 600	

Nota: os valores da Receita e da Despesa estão equilibrados ao nível do IPC. A variação UO a UO, entre a Receita e a Despesa, corresponde à estimativa das despesas comuns, a regularizar, posteriormente, em sede de execução do Orçamento.

As previsões de receitas de PRR encontram-se especificadas por projeto no quadro seguinte.

Quadro 19 – Especificação das receitas previstas de PRR afetas ao ISEC, por projeto – 2026

PROJETO	Previsão sem IVA [1]	IVA [2]	Total [1] + [2]
PRR Ef. Energ. - P52 - ISEC Edf. Of. DEM	0,00 €	242 272,00 €	242 272,00 €
PRR Ef. Energ. - P45 - ISEC Edf. Eng. Civil	0,00 €	110 514,00 €	110 514,00 €
PRR Ef. Energ. - P41 - ISEC Edf. Administ.	0,00 €	145 881,00 €	145 881,00 €
PRR Ef. Energ. - P38 - ISEC Edf. Interdisc.	0,00 €	88 779,00 €	88 779,00 €
Total de previsões de receita do ano de PRR	0,00 €	587 447,00 €	587 447,00 €

Previsões de receitas e dotações de despesas afetas ao ISEC - 2026
Quadro 20 – Previsões de receita afetas ao ISEC – 2026

Prog.	Med.	F.F.	Classificação			ISEC (€)
			Código	Al. S. Al.	Designação	
014	018	311	060301	99.78	RP – SFA Adm. Central	9 715 858,00 €
014	018	445	060901	03.78	RP - FEDER-INTERVENÇ. E AÇÕES ESPECÍFICAS	410 062,00 €
014	018	513	040122	01.78	RI – Estado – Outras – Adm. Central	1 301 000,00 €
014	018	513	040122	02.78	RP – FEDER - INTERVENÇ. E AÇÕES ESPECÍFICAS	457 000,00 €
014	018	513	040122	05.78	RP - Fundo Soc. Europeu	115 000,00 €
014	018	513	040122	06.78	RP - 1 Ciclo - Ensino Sup. Licenciatura	6 000,00 €
014	018	513	040122	99.78	RP - 2 Ciclo - Ensino Sup. Mestrado	323 000,00 €
014	018	513	040199	02.78	RP - ENSINO SUPERIOR - INTERNACIONAL	374 000,00 €
014	018	513	040201	01.78	RP - Ensino Sup. Pós-Graduações	18 000,00 €
014	018	513	070201	01.78	RP - Outras propinas	8 000,00 €
014	018	513	070202	99.78	RP – Emolumentos - Taxas diversas	8 000,00 €
014	018	513	070299	99.78	RP - Juros de mora	25 000,00 €
014	018	513	080199	99.78	RP - Aluguer espaços e equipam.	1 000,00 €
014	102	484	080199	02.78	RP – Outros - Estudos parec. proj. consult.	587 447,00 €
						13 349 367,00 €

Quadro 21 – Dotações de despesa afetas ao ISEC – 2026

Prog.	Med.	F.F.	At.	Func.	Classificação			ISEC (€)
					Código	Al. S. Al.	Designação	
014	018	311	570	0094	010103	A0.00	PESSOAL DOS QUADROS - REGIME DE FUNÇÃO PÚBLICA - PESSOAL EM FUNÇÕES	5 518 142,00 €
014	018	311	570	0094	010106	A0.00	PESSOAL CONTRATADO A TERMO - PESSOAL EM FUNÇÕES	272 857,00 €
014	018	311	570	0094	010111	A0.00	REPRESENTAÇÃO - PESSOAL EM FUNÇÕES	2 560,00 €
014	018	311	570	0094	010112	A0.00	SUPLEMENTOS E PRÉMIOS - PESSOAL EM FUNÇÕES	21 851,00 €
014	018	311	570	0094	010113	A0.00	SUBSIDIO DE REFEIÇÃO - PESSOAL EM FUNÇÕES	297 655,00 €
014	018	311	570	0094	010114	SF.A0	SUBSIDIO DE FÉRIAS - PESSOAL EM FUNÇÕES	662 021,00 €
014	018	311	570	0094	010114	SN.A0	SUBSIDIO DE NATAL - PESSOAL EM FUNÇÕES	659 926,00 €
014	018	311	570	0094	010202		HORAS EXTRAORDINÁRIAS	5 000,00 €
014	018	311	570	0094	010204		AJUDAS DE CUSTO	9 714,00 €
014	018	311	570	0094	010205		ABONO P/ FALHAS	950,00 €
014	018	311	570	0094	010207		COLABORAÇÃO TÉCNICA E ESPECIALIZADA	56 659,00 €
014	018	311	570	0094	010210		SUBSIDIO DE TRABALHO NOTURNO	2 009,00 €
014	018	311	570	0094	010212	00.00	ABONOS DEVIDOS PELA CESSAÇÃO DA RELAÇÃO	21 546,00 €
014	018	311	570	0094	010303		SUBSIDIO FAMILIAR A CRIANÇAS E JOVENS	1 580,00 €
014	018	311	570	0094	010304		OUTRAS PRESTAÇÕES FAMILIARES	4 900,00 €
014	018	311	570	0094	010305	A0.A0	CAIXA GERAL DE APOSENTACOES	1 658 970,00 €
014	018	311	570	0094	010305	A0.B0	SEGURANCA SOCIAL	556 605,00 €
014	018	445	570	0094	010103	A0.00	PESSOAL DOS QUADROS - REGIME DE FUNÇÃO PÚBLICA - PESSOAL EM FUNÇÕES	409 000,00 €
014	018	445	570	0094	020201	A0.00	ENCARGOS DAS INSTALAÇÕES	1 062,00 €
014	018	513	570	0094	010103	A0.00	PESSOAL DOS QUADROS - REGIME DE FUNÇÃO PÚBLICA - PESSOAL EM	1 718 714,00 €
014	018	513	570	0094	020101		MATERIAS-PRIMAS E SUBSIDIARIAS	454,00 €
014	018	513	570	0094	020102		COMBUSTÍVEIS E LUBRIFICANTES	600,00 €
014	018	513	570	0094	020104		LIMPEZA E HIGIENE	5 562,00 €
014	018	513	570	0094	020107		VESTUÁRIO E ARTIGOS PESSOAIS	206,00 €
014	018	513	570	0094	020108	A0.00	PAPEL	3 444,00 €
014	018	513	570	0094	020108	B0.00	CONSUMIVEIS DE IMPRESSAO	538,00 €
014	018	513	570	0094	020108	C0.00	OUTROS	1 752,00 €
014	018	513	570	0094	020114		OUTRO MATERIAL - PEÇAS	8 454,00 €

014	018	513	570	0094	020115		PRÉMIOS, CONDECORAÇÕES E OFERTAS	419,00 €
014	018	513	570	0094	020117		FERRAMENTAS E UTENSÍLIOS	512,00 €
014	018	513	570	0094	020120		MATERIAL DE EDUCAÇÃO, CULTURA E RECREIO	36 090,00 €
014	018	513	570	0094	020121		OUTROS BENS	9 439,00 €
014	018	513	570	0094	020201	B0.00	ENCARGOS DAS INSTALAÇÕES	223 282,00 €
014	018	513	570	0094	020202		LIMPEZA E HIGIENE	59,00 €
014	018	513	570	0094	020203		CONSERVAÇÃO DE BENS	100 000,00 €
014	018	513	570	0094	020208		LOCAÇÃO DE OUTROS BENS	1 714,00 €
014	018	513	570	0094	020209	D0.00	COMUNICAÇÕES MÓVEIS	788,00 €
014	018	513	570	0094	020209	F0.00	OUTROS SERVICOS DE COMUNICAÇÕES	1 837,00 €
014	018	513	570	0094	020212	B0.00	OUTRAS	3 919,00 €
014	018	513	570	0094	020213		DESLOCAÇÕES E ESTADAS	63 669,00 €
014	018	513	570	0094	020216		SEMINÁRIOS, EXPOSIÇÕES E SIMILARES	5 796,00 €
014	018	513	570	0094	020217	C0.00	OUTRA	27 248,00 €
014	018	513	570	0094	020219	A0.A0	IMPRESSORAS/FOTOCOPIADORAS/SCANNER	4 094,00 €
014	018	513	570	0094	020219	C0.00	OUTROS	3 309,00 €
014	018	513	570	0094	020220	A0.C0	OUTROS	94 838,00 €
014	018	513	570	0094	020220	E0.00	OUTROS	45 628,00 €
014	018	513	570	0094	020225	SE.00	OUTROS SERVIÇOS	2 485,00 €
014	018	513	570	0094	040305	00.00	SFA – SASIPC	44 600,00 €
014	018	513	570	0094	060201		IMPOSTOS E TAXAS	26 951,00 €
014	018	513	570	0094	060203	O0.00	OUTRAS	29 936,00 €
014	018	513	570	0094	070109	B0.B0	OUTROS	50 000,00 €
014	018	513	570	0094	070110	B0.B0	OUTROS	50 000,00 €
014	018	513	570	0094	070111	00.00	FERRAMENTAS E UTENSÍLIOS – SFA	10 000,00 €
014	102	484	000	0094	020220	E0.00	OUTROS	1,00 €
014	102	484	000	0094	070103	B0.B0	CONSERVAÇÃO OU REPARAÇÃO	587 446,00 €
								13 326 791,00 €

Mapas de pessoal afeto ao ISEC – 2026³⁶
Quadro 22 – Mapa de pessoal docente afeto ao ISEC – 2026

		2025										2026							
		Entradas 01/01/2025 a 30/06/2025		Saídas 01/01/2025 a 30/06/2025		Efetivos a 30/06/2025		Previsão de entradas 01/07/2025 a 31/12/2025		Previsão de saídas 01/07/2025 a 31/12/2025		Efetivos previstos a 31/12/2025		Previsão de entradas 01/01/2026 a 31/12/2026		Previsão de saídas 01/01/2026 a 31/12/2026		Efetivos previstos a 31/12/2026	
IES/UO	Carreira/ Categoria	N.º	ETI	N.º	ETI	N.º	ETI	N.º	ETI	N.º	ETI	N.º	ETI	N.º	ETI	N.º	ETI	N.º	ETI
ISEC	Prof. Coordenador Principal	0	0,0	0	0,0	4	4,0	0	0,0	0	0,0	4	4,0	0	0,0	0	0,0	4	4,0
ISEC	Professor Coordenador	3 ³⁷	3,0	1 ³⁸	1,0	50 ³⁹	50,0	0	0,0	0	0,0	50 ⁴⁰	50,0	0	0,0	0	0,0	50	50,0
ISEC	Professor Adjunto	0	0,00	3 ⁴¹	3,0	76	76,0	1 ⁴²	1,0	1 ⁴³	1,0	76 ⁴⁴	76,0	3	3,0 ⁴⁵	0	0,0	79	79,0
ISEC	Assistente	0	0,0	0	0,0	5	5,0	0	0,0	0	0,0	5	5,0	0	0,0	0	0,0	5	5,0
ISEC	Total docentes de carreira ISEC	3	3,0	4	4,0	135	135,0	1	1,0	1	1,0	135	135,0	3	3,0	0	0,0	138	138,0
ISEC	Professor Coordenador Convidado	0	0,00	0	0,00	0	0,00	0	0,00	1 ⁴⁶	0,3	1	0,30	0	0,00	1	0,30	0	0,00
ISEC	Professor Adjunto Convidado	8 ⁴⁷	3,4	2 ⁴⁸	0,55	12	5,70	12 ⁴⁹	6,6	12 ⁵⁰	5,7	12	6,60	20	10	12	6,60	20	10,00
ISEC	Assistente Convidado	52 ⁵¹	18,38	116 ⁵²	41,5	10	4,67	77 ⁵³	28,58	10 ⁵⁴	4,67	77	28,58	129	46,8	77	28,58	129	46,8
ISEC	Total docentes contratados ISEC	60	21,78	118	42,05	22	10,37	89	35,18	22	10,37	90	35,48	149	56,8	90	35,48	149	56,8

³⁶ **Fonte de informação:** Departamento de Gestão de Recursos Humanos e Recursos Humanos do ISEC

³⁷ Transição de 3 Professores Adjuntos para 3 Professores Coordenadores após concurso PRPD/34/2024 finalizado (DEE)

³⁸ Saída de 1 Professor Coordenador por aposentação (DEC)

³⁹ O valor inclui duas docentes em comissão de serviço no IPC (1 DEQB, 1 DEM)

⁴⁰ O valor inclui uma Docente em Cedência por Interesse Público até 31.07.2026 (DEE)

⁴¹ Transição de 3 Professores Adjuntos para 3 Professores Coordenadores após concurso PRPD/34/2024 finalizado (DEE)

⁴² Entrada de 1 Professor Adjunto por mobilidade da ESTGOH (DEC)

⁴³ Saída de 1 Professor Adjunto por aposentação (DFM)

⁴⁴ 4 Docentes em Licença sem vencimento (3 DEC e 1 DEE), 1 Docente com Dispensa Serviço Docente (DEC), 1 Docente em Comissão de Serviço nos SAS-IPC (DEIS)

⁴⁵ Dois concursos abertos para Professor Adjunto (DEE – 1 vaga, DEM – 1 vaga)

⁴⁶ Docente em Cedência por Interesse Público que mantém vínculo a tempo parcial (DEE)

⁴⁷ Entradas 2º semestre do ano letivo 2024/2025

⁴⁸ Saídas 2º semestre do ano letivo 2024/2025

⁴⁹ Entradas 1º semestre do ano letivo 2025/2026

⁵⁰ Saídas 1º semestre do ano letivo 2024/2025 e 2º semestre do ano letivo 2024/2025

⁵¹ Entradas 2º semestre do ano letivo 2024/2025

⁵² Saídas 1º semestre do ano letivo 2024/2025 e 2º semestre do ano letivo 2024/2025

⁵³ Entradas 1º semestre do ano letivo 2025/2026

⁵⁴ Saídas 1º semestre do ano letivo 2024/2025

Quadro 23 – Mapa de pessoal – dirigentes, pessoal não docente e investigador do ISEC – 2026

		2024		2025												2026						Variação (2025 e 2026)	
		Efetivos a 31/12/2024		Entradas 01/01/2025 a 30/06/2025		Saídas 01/01/2025 a 30/06/2025		Efetivos a 30/06/2025		Previsão de entradas 01/07/2025 a 31/12/2025		Previsão de saídas 01/07/2025 a 31/12/2025		Efetivos previstos a 31/12/2025		Previsão de entradas 01/01/2026 a 31/12/2026		Previsão de saídas 01/01/2026 a 31/12/2026		Efetivos previstos a 31/12/2026			
IES/UO	Cargo/ Carreira/ Categoria	N.º	ETI	N.º	ETI	N.º	ETI	N.º	ETI	N.º	ETI	N.º	ETI	N.º	ETI	N.º	ETI	N.º	ETI	N.º	ETI	N.º	ETI
ISEC	Secretário	1	1,0	0	0,0	0	0	1	1,0	0	0,0	0	0,0	1	1,0	0	0,0	0	0,0	1	1,0	0	0,0
ISEC	Coordenador de Serviço 3º Grau	0	0,0	0	0,0	0	0	0	0,0	0	0,0	0	0,0	0	0,0	2 ⁵⁵	1,0	0	0,0	2	2,0	2	2,0
ISEC	Coordenador de Serviço 4º Grau	0	0,0	0	0,0	0	0	0	0,0	0	0,0	0	0,0	0	0,0	2	1,0	0	0,0	2	2,0	2	2,0
ISEC	Técnico superior	27	27,0	0	0,0	0	0	27	27,0	1 ⁵⁶	1,0	2 ⁵⁷	2,0	26	26,0	2 ⁵⁸	2,0	0	0,0	28	28,0	2	2,0
ISEC	Especialista de informática	3	3,0	0	0,0	1 ⁵⁹	1,0	2	2,0	0	0,0	0	0,0	2 ⁶⁰	2,0	0	0,0	0	0,0	2	2,0	0	0,0
ISEC	Técnico de informática	2	2,0	0	0,0	0	0	2	2,0	0	0,0	0	0,0	2	2,0	0	0,0	0	0,0	2	2,0	0	0,0
ISEC	Coordenador técnico	2	2,0	0	0,0	0	0	2	2,0	0	0,0	0	0,0	2	2,0	0	0,0	0	0,0	2	2,0	0	0,0
ISEC	Assistente técnico	19	19,0	0	0,0	0	0	19	19,0	0	0,0	0	0,0	19	19,0	1 ⁶¹	1,0	1 ⁶²	1,0	19	19,0	0	0,0
ISEC	Encarregado geral operacional	0	0,0	0	0,0	0	0	0	0	0	0,0	0	0,0	0	0,0	0	0,0	0	0,0	0	0,0	0	0,0
ISEC	Encarregado operacional	1	1,0	0	0,0	0	0	1	1,0	0	0,0	0	0,0	1	1,0	0	0,0	0	0,0	1	1,0	0	0,0
ISEC	Assistente operacional	21	21,0	0	0,0	1	1,0	20	20,0	0	0,0	1	1,0	19	19,0	1	1,0	1 ⁶³	1,0	19	19,0	0	0,0
ISEC	Total de dirigentes e não docentes ISEC	76	76,0	0	0,0	2	2,0	74	74,0	1	1,0	3	3,0	72	72,0	8	8,0	2	2,0	78	78,0	6	6,0

⁵⁵ 1 Procedimento Concursal para Coordenador de Serviço 3º autorizado

⁵⁶ Entrada de 1 Técnico Superior (Mobilidade IPC-ISEC) (GIRP)

⁵⁷ Saída de 2 Técnicos Superiores por Mobilidade (GIRP e CTeSP)

⁵⁸ 1 Procedimento concursal para Técnico Superior autorizado (1 vaga); 1 Procedimento concursal para Técnico Superior autorizado e iniciado (Reserva de Recrutamento)

⁵⁹ Saída de 1 Especialista de Informática por concurso

⁶⁰ 1 Especialista de Informática em licença sem vencimento

⁶¹ 1 Procedimento concursal para Assistente Técnico autorizado e iniciado (Reserva de Recrutamento)

⁶² 1 Pedido de Aposentação de Assistente Técnico (em curso)

⁶³ 1 Pedido de Aposentação de Assistente Operacional (em curso)